

ガバナー



Governor's Monthly Communication

Rotary



人類に
奉仕する
ロータリー

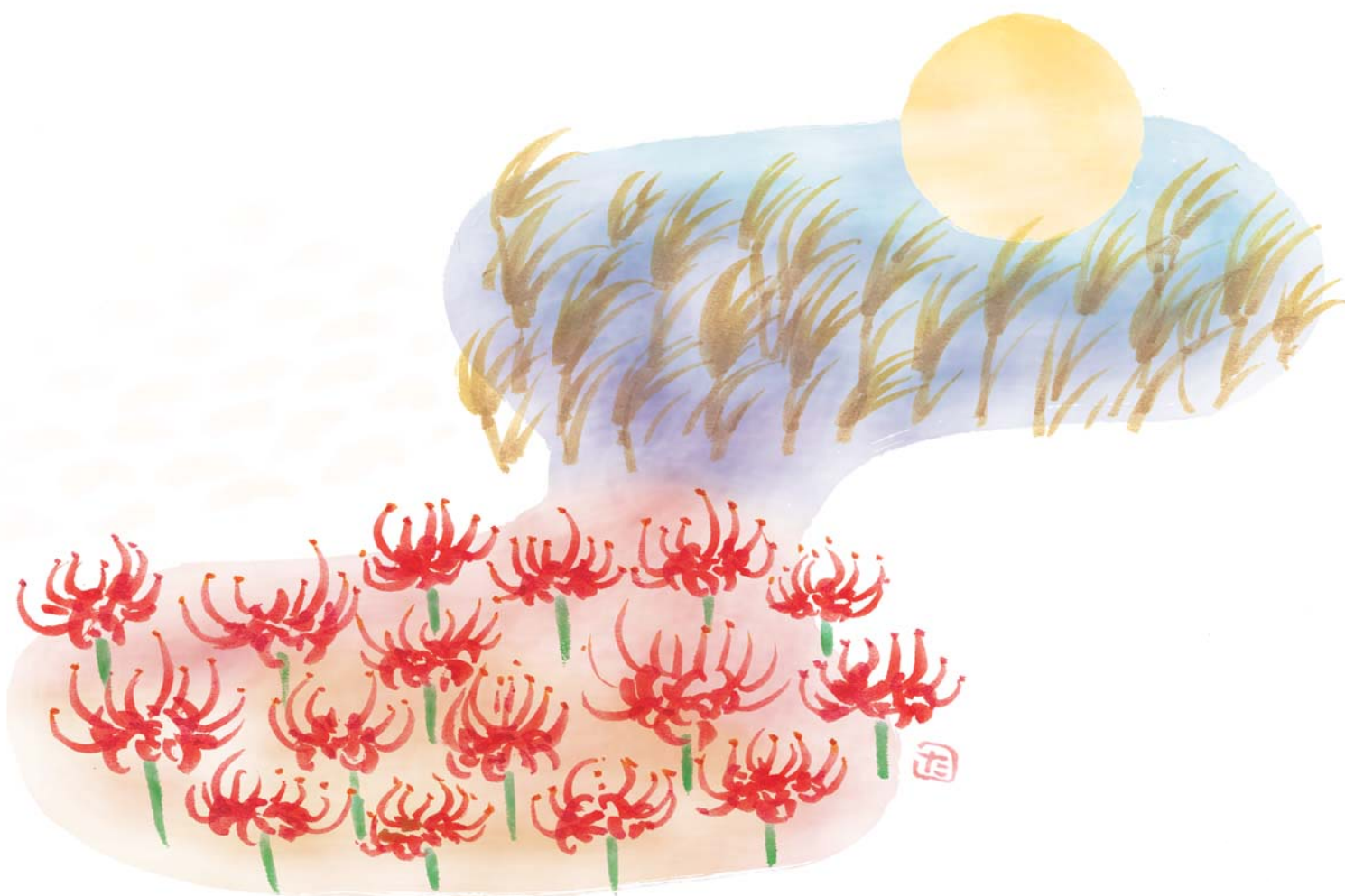
国際ロータリー 第2630地区

2016-2017年度 ガバナー 剣田 廣喜

ガバナー事務所

〒506-0011 岐阜県高山市本町1-2 飛騨信用組合 本町サテライト出張所3階

TEL 0577-33-2630 FAX 0577-33-2635 URL <http://www.rid2630.org/> E-mail 1617@rid2630.org



Contents

- 剣田DGメッセージ
 - ・ One profits most who attends most III
- 基本的教育と識字率向上月間によせて
- ロータリーの友月間によせて
- What's Rotary
- Rotary Moment ロータリー感動体験
- 米山梅吉記念館便り・文庫通信
- 国際ロータリー 第2630地区 出席報告
- 国際ロータリー 第2630地区 会員動静

第2630地区のHPは
スマートフォンでも
ご覧いただけます





One profits most who attends most III [最も出席するもの最も報いられる]

2016-17年度
RI第2630地区ガバナー

劔田 廣喜

一時日本でも活躍したオーストラリアの選手で、ブライアン・ジョーンズというプロゴルファーがいます。彼は日本のトーナメントで優勝したとき、誰にゴルフを習ったかとアナウンサーに訊かれた時に彼は胸を張って、「父です。父は私に、そんなにゴルフは上手くなくてもいい、唯、あの人ともう一度ゴルフをしたいなと思われるようなゴルファーになれ、と教えました」と答えました。

私も彼の父の言葉に従って、なるべくもう一度一緒にゴルフをしたいなと思われるゴルファーになろうと心がけております。

たかがゴルフ、されどゴルフ。ゴルフは人生のさまざまな顔を象徴的に見せてくれる素敵なスポーツです。ロータリーもゴルフと共通点があります。それは、老若男女が集い、一緒に切磋琢磨出来る事です。私は例会で同じテーブルになったロータリアンとは、また同じテーブルになりたいと思われるように、楽しい会話に心がけています。例会出席においてコミュニケーションは人間関係を豊かにしますが、言葉以外の非コミュニケーションも大変重要です。例会出席は難しく考えなくても、ただ、相手の話を聞くだけでも笑顔

や、うなずきがあれば親睦が生まれ、親睦から、奉仕の理念(思いやり助け合いの心)が高揚されていきます。例会出席は、ロータリー運動を成立させるための必要条件です。ロータリーライフの親睦を深める第一歩は、先ず、毎週必ず例会に出席することから始まります。

また、ロータリアンが例会に出席したくなるような、有意義で楽しい例会を全員で作って上げてください。魅力ある例会であれば、出席率が向上し親睦が増し奉仕活動が活発となります。これまでは、毎週一回の例会に出席するよう義務付けられていましたが、2016年の規定審議会で例会の柔軟性が認められました。ここで考え方を変えて、ロータリーの例会に出席することをロータリアンに与えられた特典と考えたらどうでしょうか？積極的にロータリーの会合に出席する事に努力すれば、その積み重ねによってロータリーを理解しロータリーの心を身につけ事ができ、これによってロータリーより最大の利益を得ることが出来るのではないかと思います。

One profits most who attends most[最も出席するもの最も報いられる]です。

ちょっと一息



訳：「ちゃんと腕をふるわないと
早く走れないぞ！」
「どんな風に? こう？」

— 大森貴絵 作 —



「基本的教育と識字率向上月間」によせて

国際奉仕小委員会委員長

篠原 一行

今日の世界には、教育を受けることのできない就学適齢期の子どもが約6,000万人いるといわれています。また読み書きの出来ない成人は約8億人、その3分の2は女性だといわれています。

世界で活躍するロータリアンは、基本的教育の機会を広げ、読み書きの能力を向上し、高等教育への道を広げるために、子どもと成人の識字率を向上するために、さまざまな取り組みを実施しています。具体的には大きく5つの取り組みを実施しています。

- ①基本的教育と識字能力をすべての人々に与える地域社会の力を高める
 - ②教育支援による貧困問題への取り組み
 - ③教育における男女格差の解消
 - ④基本的教育と識字率向上の分野でキャリア向上をめざす人への奨学金支援
 - ⑤給水・保健設備等を備えた教育施設の改善
- 識字とは単に字を読める事というのではなく、読み・書き・計算の3点セットであるということを知っておいて頂きたいと思えます。貧しい家庭の子どもたちは、家事を手伝ったり働かなければいけなかったりと、学校に行く時間がありません。また学費が無償であっても、文房具や制服を買うことができない、学校や先生の数が足りない、戦争で学校が閉鎖されてしまうなど、子どもたちの就学を困難にしています。

次に、読み書き計算ができないということは、どのような弊害をもたらすのでしょうか。一つ目が経済の問題です。ちょっとした計算すらできないために、自分で買おうとす

るものがいくらになるのか分からない。店でお釣りをごまかされたり、作った農作物を買いたたかれたり、働いても正当な額の給料がもらえなかったりします。二つ目が健康の問題です。病気の時、文字が読めないからどの薬を何錠飲めばよいのか分からず、過剰に摂取し命を危険にさらす可能性もあります。時計の文字盤を読めない場合、時間通りに毎日薬を服用することが困難で命を落とすケースもあります。三つ目が機会(チャンス)の損失です。自分の名前が書けなければ、社会保障を受ける機会や選挙で投票するといった社会参加の機会を逃してしまいます。非識字者はさらに取り残されて貧困からの脱出が難しくなります。

今日の日本では何故、当たり前のように識字率が高いのでしょうか。それは室町時代の頃に寺子屋制度が生まれたおかげだとされています。寺子屋制度は、庶民自身の主体的な熱意や必要性で自然発生した世界的にも稀な教育機関でした。当時の日本は、重要なことは役所や国がやるべきだという発想はなく、自分にとって必要であるならば、自分たちで自発的に寺子屋を運営したり修学したりするのが当たり前という感覚を持っていたそうです。江戸時代の当時、庶民の生活は決して豊かではなかったと記録されています。その中で、親の理解で子どもたちが自らの夢を実現する為に寺子屋へ通ったこと、そして未来の世を開拓する子どもたちに自らの夢を託した師匠の誇りで、今の日本があると言っても過言ではないと思います。



「ロータリーの友月間」によせて

ロータリーの友 地区代表委員

清水 幸平

劔田ガバナーの信条は、「One profits most who attends most (最も出席する者 最も報いられる)」です。ロータリアンとしての人格を形成する唯一の場所が例会場であり、大切なのは先ず例会出席だと申されます。ロータリー活動は例会出席から始まり、親睦を深め奉仕の心を高め、職業奉仕、社会奉仕、国際奉仕、青少年奉仕の実践へとつながります。

ロータリーの友委員としては、さらに「One profits most who reads most (最も「ロータリーの友」を読む者 最も報いられる)」を付け加えたいと思います。

「ロータリーの友」は、国際ロータリーの認可を受けたロータリーの地域雑誌です。ロータリアンがロータリーライフを深めるためにも、また世界のロータリーと直結しているという認識を持つためにも大切な媒体です。

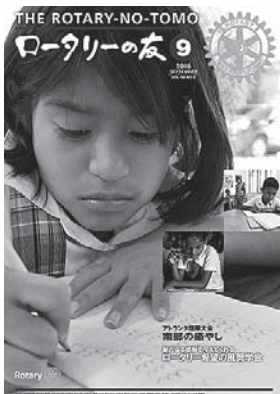
「友」の記事は、横組みと縦組みとで構成されています。横組みは、RI指定記事、特別月間の特集など、ロータリー情報が満載です。ロータリーの学びの場とでも申しましょうか。それに対し、縦組みは、ロータリアンの交流の場です。いろんな地区の活動報告

や、ロータリアンの意見の発表の場であり、メンバーの意見交換や情報の共有などが図られます。例会出席は、クラブ内での交流ですが、「友」での交流は国内のみならず世界中のメンバーとの交流の場です。このチャンスを逃すのは不利益としか言えません。

また、「友」は読むだけでなく、「友」編集部の記事を投稿しましょう。クラブの活動の記事や個人の意見、俳壇・歌壇・柳壇にもどんどん寄稿しましょう。クラブの奉仕活動などは、ポイントを絞り、動きのある、楽しそうな、様子がよくわかる写真を添付して、なるべく一か月以内に送ってください。

それと、クラブの週報を送りましょう。一か月単位にまとめて送ってもでもいいですし、メールで送ってもいいそうです。「友」編集部ではクラブの皆さんの情報を欲しがっています。もちろん個人情報の取り扱いには十分注意しておられますので安心してください。

「友」はおもしろくないという発言があります。しかし、「友」はロータリー活動の視点から見た興味ある内容の情報誌です。「友」をよく読み、寄稿して、日々のロータリー活動のよりよい「友」としませんか。



©ロータリーの友事務所

What's Rotary



榎田 浩哉
(鈴鹿シティRC)

月信への投稿の依頼をうけて改めて、私にとってのロータリークラブの存在は何であったか？を思い起こして起草しております。

入会のきっかけは、私が歯科医院を開業していた時に、当クラブのメンバーであった歯科医師の友人からの誘いでした。家業である自動車教習所を継ぐにあたり、地元の経営者の人達と知り合えばいいなという思いから入会を考えました。しかし、入会にあたり奉仕とは当然、みかえりを求めることなく、自己犠牲を払っても他人の為につくすこととと思っていた私は、とても奉仕という言葉にハードルが高く正直言って偽善的に思えて、ためらいを覚えていました。そこで、40年間ロータリアンであった父に相談をしました。

父はこう答えました。「ロータリーの一番の奉仕は職業奉仕」

そして、職業奉仕とは、お金という報酬(利益)を否定するものではなく、仕事を一生懸命頑張ってお客様により品質の高いサービス、信頼性の高い物を提供することにより、お客さんに喜んでもらえればもらえるほど、利益にも繋がるという哲学であるということを教えてくれました。

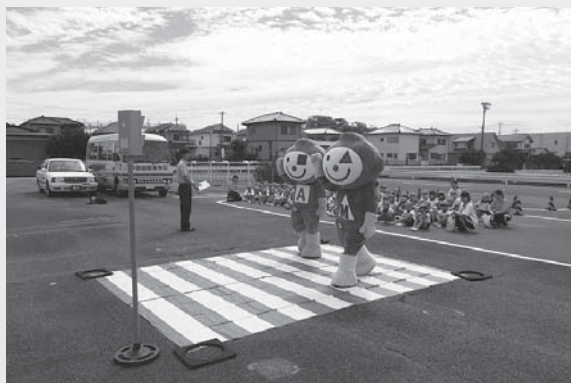
He profits most who serves best「最もよく奉仕する者、最も多く報いられる」というアーサー・フレデリック・シェルドンが提唱したそのモットーが私には、受け入れ易かったです。ロータリークラブに入会して15年以上の間に、様々なユニークで人間味のあるメンバー達と出会い人生感や経営理念について語らい、いろいろ学ばせてもらいました。

商工会議所の青年部でも活躍していたメンバーからの誘いで、その一員として地域の活性化の為にイベントや活動に参加するきっかけもつくってもらいました。多くのメンバーが、設備の改善、社内システムの構築、広告宣伝etc信頼おける外部ビジネスパートナーとして自分の会社に関わり支えてくれています。

現在、自動車教習所として、少しでも質の高い交通安全教育を地域の方々に提供できるように、また、地域の交通安全センターとして交通安全啓発活動にも積極的に社員共々取り組んでおります。少子化、低価格競争の激化という厳しい経営環境の中ではございますが、おかげさまで、10年以上業績を落とさず推移することが出来ております。

一言でいうとロータリーとは、私の会社経営者としての基礎を作ってくれ、仕事に対する考え方、そして理論を与えてくれた場所ではなかったかと思えます。

また、最近ロータリークラブとは、自分を人として成長させてくれ、可能性を無限大に拡げてくれる場所ではないのかな？という気がしたりもしています。ただそれは、与えられるものでなく、自分自身が積極的に求め、行動すれば…



What's Rotaryコーナーへみなさまのご投稿をお待ちしております

Rotary Moment

私のロータリー感動体験 -公式訪問より- RI第2630地区ガバナー 劔田 廣喜

今年度の公式訪問も7月16日の岐阜Aグループから始まりました。公式訪問では、暖かくお迎え頂き皆様のご配慮、友情に心より感謝を申し上げます。

公式訪問では「30年以上100%出席会員」「在籍50年の会員」「90歳以上の会員」「35歳以下の会員」を表彰・激励するようにしました。第2630地区77クラブへ該当する人数を問い合わせたところ、なんと100数十名の名簿を頂き、第2630地区ロータリアンの例会出席への意識の高さに正直驚いております。まさに地区方針(ガバナー信条)最も出席する者最も報いられるであります。

ここで、表彰を受けられた、郡上八幡RCのお二人に代表スピーチをお願いしました。そのロータリーモーメントをご紹介します。



被表彰者代表スピーチ

「30年以上100%出席会員」

大畑於左武会員(郡上八幡RC)

今日は思いがけないお褒めを頂き感無量です。ご存知の方もみえますが、私は先の大戦で7年間従軍、第一線で役目からこの体に5回銃弾を受けました。一度ならず二度三度あの世へ行きかけ、奇跡的に生き返り、生かされて、この秋97回目の誕生日を迎えます。

還暦の年にロータリーへお世話になり、間も無く一番最初にチャーターナイトにお招き頂き参加させて頂いたのが、奇しくもこの郡上白鳥(現在は郡上長良川)ロータリーでした。あれから40年近く変わらぬ友情を頂き、改めて深く感謝を申し上げます。

今日ここに、38人目の劔田ガバナーをお迎えしての例会に、入会以来1932回の例会を皆出席させて頂きました。これも長い間私を支えて下さった多くの方のおかげと改めて感謝申し上げます。

私は今、クラブに入会させて頂いて大変大きなメリットを頂いています。それは他でもありません。年寄り独特のあの老人ボケがありません。どうか皆さんもボケ防止のために、終身ロータリアンを目指して下さい。そして必ず一人自分の代わりを入会させて下さい。あの巨人軍の名誉監督長島さんの言葉ではありませんが、「我クラブは永久に不滅」ということになります。これからも美しく生きる老いの人生を求め、一生懸命勉強させて頂きますので、今まで以上の格別の力をお与えくださいます様重ねてお願い申し上げます。ありがとうございました。



被表彰者代表スピーチ

「30年以上100%出席会員」

澤崎 茂会員(郡上八幡RC)

ただ今は表彰して頂き、ありがとうございました。このような表彰を考えられたことは、心に余裕のある方だと思いました。深く感謝申し上げます。

ロータリーで言われている思いやりの精神を具体化されたことと私は思っています。

ロータリーの例会場は道場であり、例会に出席するのは修養に行くのだと創立時に指導、強調されましたので、立派なロータリアンに成らねばと毎回出席を重ねて来て47年にもなりクラブのチャーターメンバーは私一人になってしまいました。(八幡クラブは誰一人ロータリアンが中核になって成立したのではなく、創立会員全員は一般の職業人でした。)

今、季節がら食中毒などの急性中毒がありますが、あとはアルコールやタバコなどの慢性中毒もあります。中毒というと聞こえが悪いので、今、医学界では依存症と言います。

私がどうして40年以上も在籍しているか考えると、ロータリー中毒になってしまったからだと思えます。中毒でも良いものと悪いものとあり、良い中毒というのは女房中毒です。毎日女房ばかり見ているので、知らないうちに中毒になるのです。私は知らないうちに例会場へ来ていて、ロータリー中毒になっていました。私は88才の高齢になり、皆に迷惑をかけると思い、辞めねばならぬと思いましたが、もうすぐクラブが創立50周年になるので、チャーターメンバーは居るべしとの声で、健康の続く限り出席することに決めました。どうか皆さんも、ロータリー中毒というか依存症になって下さい。今日は、貴重な記念品を頂き、誠に有難うございました。

米山梅吉記念館便り

シリーズ① 米山梅吉の横顔

米山梅吉は、慶応4年(明治元年・1868年)2月4日東京芝に生まれました。梅吉4歳の時に父竹造の死去に伴い家族は静岡県三島に移り住みます。

梅吉は、7歳頃から駿東郡長泉村の映雪舎に学び、その頃から成績優秀で囁目され、11歳の時に米山家から養子縁組の話が持ち込まれました。13歳で校長・江原素六の沼津中学に通い出すと、それまでの漢学に加え、蘭学、西洋文化など新しい学問に触れ知識欲がさらに膨らんでいきます。15歳で沼津中学を退学し単身上京、銀座の江南学校に入り、新たな未来に向かって歩み始めました。



米山梅吉15,6歳頃。
壁に半紙で「有一志」の文字。

米山梅吉関連図書の紹介



A5判 上製本ケース付
本文590ページ/4,000円

米山梅吉伝

出生から晩年まで、さらに三井銀行、青山学院、三井報恩会、ロータリー関係者、生前の米山と親交があった人達の証言を交えて、様々な角度から米山の人となりをかき上げさせています。「梅吉を知るにはまずこの本から」の1冊です。和歌や俳句、漢詩等、趣味の人米山の文藻も掲載しています。

秋季例祭 | 平成28年9月24日(土) 午後2時～ 式典/講演会
ご案内 | 米山梅吉記念館
登録料無料 アトラクションあります。
多くの皆様ご参加ください。

公益財団法人 米山梅吉記念館

〒411-0941 静岡県駿東郡長泉町上土狩346-1
TEL:055-986-2946 FAX:055-989-5101
URL <http://yoneyama-umekichi.jp>
Email: yumh@ai.tnc.ne.jp

[開館時間] 午前10時～午後4時
[休館日] 月曜日/12月28日～1月4日/整理のための休館日(5月・8月の特定日)



文庫通信 347号

「ロータリー文庫」は日本ロータリー50周年記念事業の一つとして1970年に創立された皆様の資料室です。

ロータリー関係の貴重な文献や視聴覚資料など、約2万4千点を収集・整備し皆様のご利用に備えております。閲覧は勿論、電話や書信によるご相談、文献・資料の出版先のご紹介、絶版資料についてはコピーサービスも承ります。また、一部資料はホームページでPDFもご利用いただけます。

クラブ事務所にはロータリー文庫の「資料目録」を備えてありますので、ご活用願います。以下資料のご紹介を致します。

・ ロータリーについて ・

◎ 「ロータリーの本質とは—アンケート回答」			1969	7p
◎ 「ロータリーでいう職業奉仕」	神守源一郎	D.358	1972	57p
◎ 「ロータリーでいう職業奉仕」	神守源一郎	京都東R.C.	1983	18p
◎ 「ロータリーの綱領の変遷と『奉仕の理想』」	先名正四		1989	4p
◎ 「ロータリーの立場」	近藤 正夫		1974	3p
◎ 「大乱亥歳を顧みてロータリーを考える(フォーラム記録)」				
	佐藤 千寿	関西ロータリー研究会	1996	31p
◎ 「21世紀のロータリー」	堀場 雅夫	関西ロータリー研究会	1996	71p
◎ 「世界のロータリー」	入江 直祐		1981	8p
◎ 「デンバー大会の焦点 RI-RIBI問題」	宮脇 富		1966	1p

[上記申込先：ロータリー文庫]

ロータリー文庫

〒105-0011 東京都港区芝公園2-6-15黒龍芝公園ビル3階 TEL:(03)3433-6456・FAX:(03)3459-7506
<http://www.rotary-bunko.gr.jp> 開館=午前10時～午後5時 休館=土・日・祝祭日

国際ロータリー 第2630地区 出席報告

2016年7月分

グループ	クラブ	出席率	例会数	期末	会員数			
					期首	月末	うち女性	増減
桑名	桑名	94.56	3	43	43	43	0	0
	桑名西	79.86	4	35	35	36	0	1
	桑名中央	85.48	4	30	31	31	2	0
	桑名北	93.18	4	34	34	33	9	-1
	グループ計(4)	88.27		142	143	143	11	0
四日市	四日市	98.88	4	96	96	99	0	3
	四日市北	85.19	3	20	20	20	4	0
	四日市西	95.30	5	57	57	60	4	3
	四日市南	81.06	4	33	33	34	2	1
	四日市東	100.00	3	40	40	40	1	0
グループ計(5)	92.09		246	246	253	11	7	
鈴鹿・亀山	鈴鹿	81.90	4	58	58	59	9	1
	鈴鹿西	78.44	4	41	41	41	7	0
	鈴鹿ベイ	100.00	4	12	12	12	0	0
	亀山	97.22	3	16	16	16	0	0
	鈴鹿シティ	84.77	4	64	64	64	4	0
グループ計(5)	88.47		191	191	192	20	1	
中勢・伊賀	津	91.67	4	59	59	61	0	2
	上野	97.22	4	36	36	36	0	0
	名張	94.31	3	35	35	36	0	1
	津南	95.75	4	48	48	48	1	0
	津北	85.71	4	43	43	43	4	0
	上野東	100.00	4	36	36	37	0	1
	久居	89.45	3	32	32	32	0	0
	名張中央	91.53	4	24	24	24	1	0
グループ計(8)	93.21		313	313	317	6	4	
松阪・東紀州	松阪	87.15	4	71	71	72	0	1
	松阪東	86.67	3	59	59	60	12	1
	熊野	70.00	4	33	34	35	3	1
	尾鷲	56.95	4	12	12	12	2	0
	松阪山桜	68.75	4	36	36	36	4	0
	グループ計(5)	73.90		211	212	215	21	3
伊勢・鳥羽・志摩	伊勢	91.18	4	60	60	59	0	-1
	鳥羽	78.05	4	35	35	35	4	0
	伊勢南	98.69	4	39	39	39	0	0
	志摩	74.43	4	46	46	46	11	0
	伊勢中央	92.43	5	49	49	49	0	0
	伊勢会	100.00	4	13	13	13	2	0
グループ計(6)	89.13		242	242	241	17	-1	
三重県合計(33)	88.05		1,345	1,347	1,361	86	14	

2015年7月(前年度)出席報告

	出席率	期首	月末	うち女性	増減
三重県合計(33)	88.47	1,337	1,345	80	8
岐阜県合計(45)	87.45	1,727	1,763	46	36
地区合計(78)	87.88	3,064	3,108	126	44

(注)グループ、県、地区の出席率は全てクラブ数で計算した。

8月号訂正

中津川センターRCの月末会員数の訂正。【誤】44名 → 【正】43名
これに伴い、合計数も変更となります。



グループ	クラブ	出席率	例会数	期末	会員数			
					期首	月末	うち女性	増減
岐阜A	岐阜	83.83	5	84	86	86	0	0
	岐阜西	85.99	4	54	54	54	0	0
	岐阜長良川	90.84	5	55	55	55	0	0
	岐阜北	87.91	4	31	31	30	2	-1
	岐阜中	83.34	4	30	30	30	1	0
	グループ計(5)	86.38		254	256	255	3	-1
岐阜B	岐阜南	89.12	4	80	80	81	3	1
	岐阜東	84.38	4	52	52	52	1	0
	岐阜東南	81.23	4	38	38	38	0	0
	岐阜加納	79.15	5	59	59	59	0	0
	岐阜エトス	60.42	3	16	16	16	2	0
	岐阜城	87.27	4	18	18	18	0	0
	岐阜中山道	97.22	4	10	10	10	2	0
グループ計(7)	82.68		273	273	274	8	1	
岐阜西濃	大垣	81.97	4	85	85	87	0	2
	大垣西	88.42	5	79	79	80	0	1
	本巣	87.72	4	31	31	31	0	0
	羽島	90.81	4	28	28	29	3	1
	不破	92.57	4	37	37	37	0	0
	大垣中	86.05	4	39	39	39	0	0
	大垣センチュリー	74.67	3	50	50	52	1	2
	岐阜淡墨	94.65	4	14	14	14	1	0
	岐阜サンリバー	96.88	4	18	18	18	4	0
	グループ計(9)	88.19		381	381	387	9	6
岐阜東濃	多治見	81.89	4	47	47	49	3	2
	中津川	79.77	4	71	71	72	2	1
	瑞浪	95.44	5	57	57	57	0	0
	恵那	89.60	4	34	34	34	0	0
	土岐	95.02	3	40	40	41	1	1
	多治見西	83.27	4	38	38	38	4	0
	中津川センター	84.50	3	43	43	44	0	1
	多治見リバーサイド	93.38	4	36	36	37	1	1
グループ計(8)	87.86		366	366	372	11	6	
東海北陸道	美濃	84.52	4	31	31	31	0	0
	各務原	68.12	4	20	20	24	0	4
	関	87.76	3	46	46	47	2	1
	郡上八幡	96.65	4	38	38	38	0	0
	関中央	90.12	3	29	29	29	0	0
	郡上長良川	91.00	4	24	25	25	3	0
	各務原中央	69.88	4	29	29	29	1	0
	各務原かかみの	82.69	4	13	13	13	4	0
	グループ計(8)	83.84		230	231	236	10	5
	濃飛	高山	82.94	4	39	39	41	0
下呂		80.00	3	20	20	20	0	0
高山西		87.69	5	39	39	39	0	0
美濃加茂		91.72	5	28	29	29	4	0
可児		93.51	4	27	27	27	0	0
可児茂		89.29	4	14	14	14	3	0
高山中央		87.36	3	56	56	59	5	3
グループ計(7)	87.50		223	224	229	12	5	
岐阜県合計(44)	86.15		1,727	1,731	1,753	53	22	
地区合計(77)	86.97		3,072	3,078	3,114	139	36	

●2016年7月1日にて不破ロータリークラブおよび不破の関ロータリークラブの合併が承認されました。なお、合併後の不破ロータリークラブのRI加盟承認は、1970年7月24日となります。

会員動静報告 (敬称略)

2016年7月分

入会会員

桑名西RC  佐藤友生 2016.7.6入会 鉄骨工事業	桑名中央RC  水谷真奈美 2016.7.1入会 軽食ラウンジ経営	四日市RC  栗田雅彦 2016.7.7入会 普通銀行	四日市RC  清水彰弘 2016.7.28入会 電力供給	四日市RC  大西 壮 2016.7.28入会 電話事業	四日市西RC  井村 晃 2016.7.2入会 ラーメン製造配布	四日市西RC  樋尾庄悟 2016.7.2入会 不動産業	四日市西RC  西尾慎一 2016.7.2入会 電気工事	四日市南RC  森川道博 2016.7.6入会 旅客運送業	鈴鹿RC  森 日出子 2016.7.6入会 不動産業
---	--	--	---	---	---	--	---	--	--

津RC  雲井 敬 2016.7.6入会 バス事業	津RC  倉田栄治 2016.7.6入会 自動車学校	名張RC  藤本和大 2016.7.4入会 飲食業	津北RC  草深勇人 2016.7.7入会 情報通信	上野東RC  小林俊明 2016.7.7入会 銀行	松阪RC  松本 将 2016.7.6入会 ペアリング	松阪東RC  田中めぐみ 2016.7.4入会 介護サービス	熊野RC  山口哲生 2016.7.1入会 電気機器及材料販売	熊野RC  清水康仁 2016.7.14入会 内装工事業	岐阜RC  東 英憲 2016.7.1入会 証券業
--	---	--	---	--	--	--	--	---	--

岐阜RC  黒木千幸 2016.7.1入会 保険-海上	岐阜南RC  中野祥宏 2016.7.7入会 生命保険	大垣RC  中原宏志 2016.7.13入会 ホテル	大垣RC  上田元久 2016.7.13入会 都市ガス供給	大垣西RC  田崎賢一 2016.7.5入会 都市ガス販売	羽島RC  安藤賢治 2016.7.5入会 運送	大垣センチュリーRC  松田年雄 2016.7.4入会 菓子配布	大垣センチュリーRC  富田洋平 2016.7.4入会 サッシ製造販売	多治見RC  福村郁夫 2016.7.13入会 ケーブルテレビ	多治見RC  宇佐美 隆 2016.7.13入会 普通銀行
---	---	--	---	---	--	---	---	---	---

中津川RC  土屋大二郎 2016.7.7入会 社会福祉	土岐RC  土本浩義 2016.7.4入会 不動産業	中津川センターRC  河村良博 2016.7.4入会 金型製造	多治見バーサイドRC  安積信有 2016.7.5入会 水道工事業	各務原RC  小林裕樹 2016.7.6入会 花卉販売	各務原RC  後藤健介 2016.7.6入会 不動産業	各務原RC  森田大策 2016.7.6入会 建設業	各務原RC  河田真一 2016.7.6入会 運輸業	関RC  酒向徳享 2016.7.2入会 不動産業	郡上長良川RC  佐藤備子 2016.7.1入会 ガソリンスタンド
---	---	--	--	--	--	--	---	--	--

逝去会員

謹んでご冥福をお祈り申し上げます

高山RC  白川一公 2016.7.7入会 電話事業	高山RC  都竹雅弘 2016.7.7入会 電力供給	美濃加茂RC  酒向信幸 2016.7.1入会 土木建築工事業	高山中央RC  阿部眞澄美 2016.7.4入会 広告代理店	高山中央RC  二木公太郎 2016.7.4入会 清酒製造販売	高山中央RC  直井泰司 2016.7.4入会 伐採業
---	---	--	---	--	--



岩崎次郎
1969.10.2入会
2016.7.23逝去
1992-1993年度ガイナー
1981-1982年度会長
米山功労者(マルチブル)
ベネファクター
ボール・ハリス・フェロー・マキナブル

退会会員

所属クラブ	氏名	性別	退会年月日
桑名北RC	大森 啓	男	2016.7.1
伊勢RC	奥出 協	男	2016.7.8
岐阜北RC	一瀬喜美子	女	2016.7.31
☆ 中津川センターRC	原 恵雄	男	2016.6.30

8月号に掲載するべき6月の退会会員を今月号に掲載させていただきました。(☆印)

2016-2017年度 国際ロータリー第2630地区

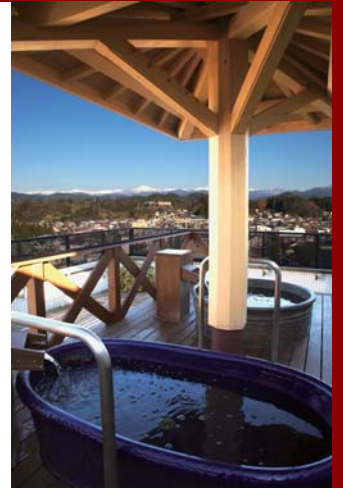
地区大会

わの心を文化に!! 飛騨高山で!!

10月23日(日) 大昼食会

■ 会場：ひだホテルプラザ (13:00~14:30)

自家天然源泉
飛騨高山温泉
天女舞い降りる美人の湯
飛天の湯



(弱アルカリ性低張性低温泉)

【管理方法】
入浴に適した温度に加熱しています。
衛生管理と温泉資源の保護のために、
循環濾過装置を使用しています。



飛騨高山のランドマークホテル

◆高山駅より徒歩5分◆

 **ひだホテルプラザ** 政府登録国際観光ホテル

〒509-0009 岐阜県高山市花岡町2-60
<http://www.hida-hotelpalaza.co.jp/>
TEL 0577-33-4600

『街のコンシェルジュ』を目指して

私たち、飛騨信用組合 は地域に根差した金融機関です。



ひだしんの取組み

クラウドファンディング



平成27年度までに

14/17 案件

のプロジェクトが資金の調達に成功

金額：**6,949** 千円

支援者：**900** 人

よろず相談窓口



平成27年度までに

632 件の相談対応

しんちゃん♡くみちゃん



地域活性化ファンド



326,000 千円

の投資を実行



ひだしんHP ←

飛騨信用組合 〒509-0009 岐阜県高山市花岡町1丁目13番地1 TEL:0577-32-4527

2016-2017年度 地区事務所・ガバナー事務所・地区大会事務局 案内

各地区委員会への連絡・問い合わせ	地区事務所	〒500-8212 岐阜県岐阜市日野南3丁目5-16 TEL 058-248-9724 FAX 058-248-9725 E-mail branch@rid2630.org	執務時間 9:30~17:30 (土・日・祝日 休務)
ガバナー・ガバナーエレクト・ガバナーミニ ガバナー補佐・地区幹事への連絡・問い合わせ	ガバナー事務所	〒506-0011 岐阜県高山市本町1-2 飛騨信用組合本町サテライト出張所3F TEL 0577-33-2630 FAX 0577-33-2635 E-mail 1617@rid2630.org	執務時間 9:30~16:00 (土・日・祝日 休務)
地区大会に関する連絡・問い合わせ	地区大会事務局	〒506-0011 岐阜県高山市本町1-2 飛騨信用組合本町サテライト出張所3F TEL 0577-57-8210 FAX 0577-36-1488 E-mail 1617taikai@rid2630.org	執務時間 10:00~15:00 (土・日・祝日 休務)